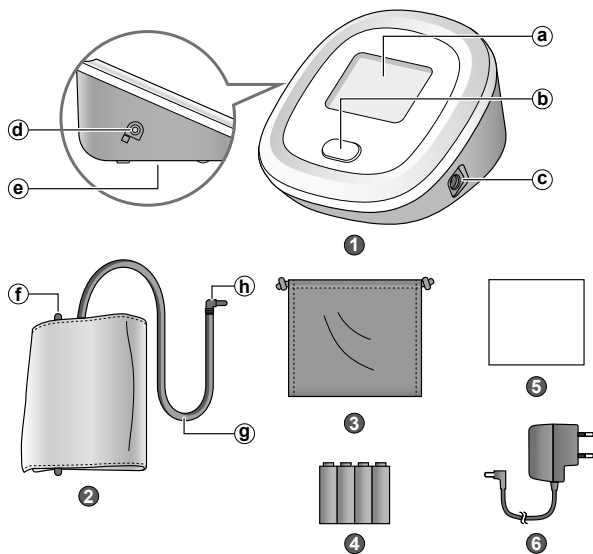


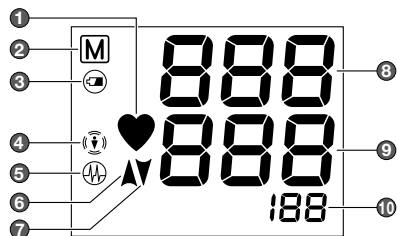
NISSEI DS-10/DS-10a

SKAITMENINIO KRAUJOSPŪDŽIO MATUOKLIO DS-10/ DS-10a NAUDOJIMO INSTRUKCIJA

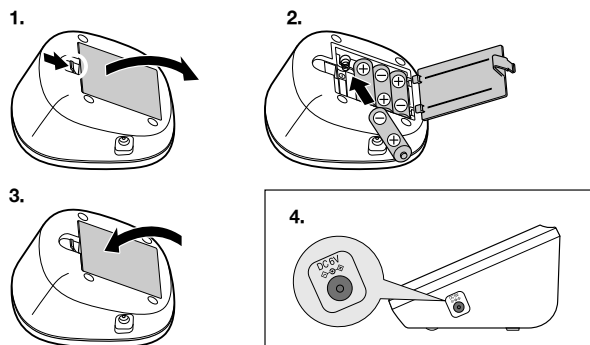
Pav.1. PAGRINDINĖS DALYS IR KOMPONENTAI



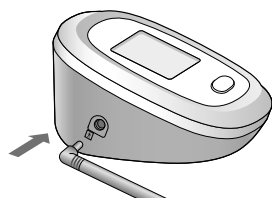
Pav.2. EKRANAS



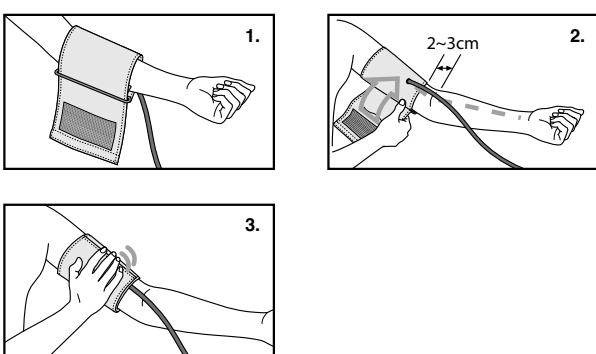
Pav.3. MAITINIMO ELEMENTŲ ĮDĖJIMAS/KEITIMAS



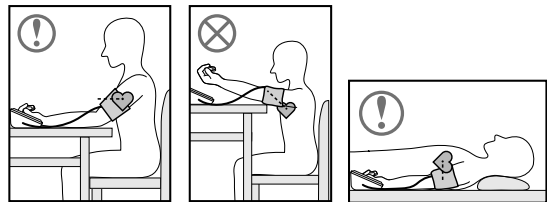
Pav.4. RANKOVĖS PRIJUNGIMAS



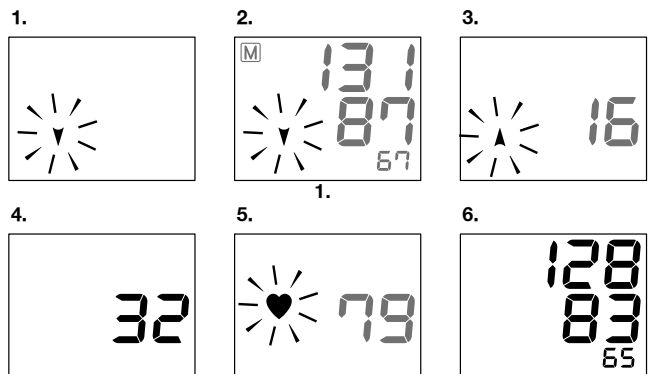
Pav.5. RANKOVĖS UŽDĖJIMAS



Pav.6. TAISYKLINGA MATAVIMO POZA



Pav.7. MATAVIMO PROCEDŪRA



PAGRINDINĖS DALYS IR KOMPONENTAI (Pav. 1)

- ① ELEKTRONINIS PRIETAISAS
- ② EKRANAS
- ③ IŠORINIO MAITINIMO LIZDAS
- ④ MAITINIMO ELEMENTŲ ERTMĖ
- ⑤ ORO ŽARNELĖ
- ⑥ RANKOVĖ
- ⑦ KIŠENĖ
- ⑧ 4. AA (LR6) MAITINIMO ELEMENTAI
- ⑨ INSTRUKCIJA
- ⑩ IŠORINIO MAITINIMO BLOKAS (skirtas tik ds-10a)
- ⑪ MYGTUKAS „IUNGTI/IŠJUNGTI“
- ⑫ ORO ŽARNELĖS LIZDAS
- ⑬ METALINIS FIKSAVIMO ŽIEDAS
- ⑭ ORO ŽARNELĖS JUNGTIS

EKRANAS (Pav. 2)

- ① PULSO SIMBOLIS
- ② ATMINTIES SIMBOLIS
- ③ IŠSIKROVUSIŲ MAITINIMO ELEMENTŲ SIMBOLIS
- ④ KŪNO JUDĖJIMO SIMBOLIS
- ⑤ NEREGULIARŲ PULSO SIMBOLIS
- ⑥ ORO PUMPAVIMO SIMBOLIS
- ⑦ ORO NULEIDIMO SIMBOLIS
- ⑧ DIASTOLINIS SPAUDIMAS
- ⑨ PULSAS

BENDROJI INFORMACIJA

Ši instrukcija yra skirta paaiškinti vartotojams kaip saugiai ir efektyviai naudotis automatinio DS10 (t.p. DS10A) modelio (toliau tekste: PRIETAISAS) kraujospūdžio ir pulso matuokliu. Šis prietaisas privalo būti naudojamas pagal šioje instrukcijoje aprašytas taisykles. Nevalia prietaiso naudoti kitiems, instrukcijoje nepaminiėtiems tikslams. Privaloma perskaityti ir suprasti visą naudojimo instrukciją, atkreipiant ypatingą dėmesį į skyrių „Rekomendacijos teisingam matavimui“.

PRIETAISO PASKIRTIS

Kraujospūdžio matuoklis yra skirtas neinvaziniam sistolinio ir diastolinio kraujo spaudimo bei pulso matavimui asmenims nuo 12 metų. Prietaisas nėra skirtas naujagimių kraujo spaudimo matavimui. Kad parinkti geriausią kraujospūdžio matavimo būdą vaikams, neščioms moterims bei asmenims su preemklampsinės sindromu, pasitarkite su gydytoju.

MATAVIMO BŪDAS

Prietaisas veikia oscilometrinio kraujo spaudimo matavimo principu. Rankovėje yra apvyniojama apie žastą ir automatiškai pripūčiama. Rankovėje įtaisytas jutiklis fiksuoja subtilius kraujo spaudimo svyravimus, kuriuos sukelia žasto arterijos plėtimasis ir susitraukimas, priklausomai nuo širdies plakimo. Matuojama spaudimo bangų amplitudė yra perskačiuojama į gyvsidabrio stulpelio aukštį, kuris yra parodomas LCD ekrane skaitmenineje išraiškoje.

TECHNINIAI DUOMENYS

Modelis	: DS-10 (DS-10a)	Transportavimo/ sandėliavimo sąlygos	: -20°C iki +60°C, drėgmė 10% iki 85% RH (be kondensato)
Matavimo metodas	: Oscilometrinis metodas	Rankovė	: Žasto apimtis 22 – 32 cm, BF tipo darbinė dalis
Ekranas	: 9 skaitmenų LCD ekranas	Pagrindinis prietaisas	: Masė apie 250 g (be maitinimo elementų) Dydis: 116.5 x 122.2 x 69.9 mm (pl. X ilg. X aukš.)
Atvaizdavimo diapazonas	: 3-300 mmHg (spaudimas rankovėje)	Apsauga nuo poveikio elektros srove	: Vidinio maitinimo prietaisas/ II klasė, BF tipo darbinė dalis
Matavimo diapazonas	: 50-250mmHg (sistolinis), 40-180mmHg (diastolinis), 40-160/min (pulsas)	Veikimo režimas	: Tęstinės operacijos .
Tikslumas*	: ±3 mmHg (spaudimas rankovėje, ±5% (pulsas))	Klasifikacija	: Vidinio maitinimo prietaisas/ II klasė
Pumpavimas	: automatinis	Simbolių aprašymas	<ul style="list-style-type: none"> ⊠ : BF tipo darbinė dalis ⊞ : II klasės prietaisas ⊚ : Žiūrėkite: naudojimo instrukcija/ lankstinukas ⊞ : Elektroninės ir elektrinės atliekos negali būti išmetamos kartu su buitinėmis atliekomis. Jų utilizacija turi atitikti valstybės nuostatus ir normas. Ženklিনimas ant pakuotės/ prietaiso nustato utilizacijos būdą ES teritorijoje
Oro išleidimas	: automatinis - pro oro vožtuvą	Energijos suvartojimas	: DC6V/4W, keturi LR6 maitinimo elementai Adapteris: AC100-240V, 50/60Hz, 0,12A.
Maitinimas	: 4 šarminiai maitinimo elementai 1,5V LR6 (AA šarminės) arba AC ADP-W5 modelio maitinimo šaltinis : 4W (max.)	Maitinimo šaltinių charakteristika	: Prietaisas: DC6V, 500mA su AC adapteriu (tik DS-10a prietaisui)
		Darbo sąlygos	: +10°C iki +40°C, oro drėgmė: 15-85% RH (be kondensato)

Šis prietaisas atitinka tarptautinių standartų reikalavimus: EN1060-1:1995+A2:2009 „Neinvaziniai kraujospūdžio matuokliai, Pirmas Dalis: Bendri reikalavimai“, EN1060-3: 1997 + A2: 2009 „Neinvaziniai kraujospūdžio matuokliai, 3 Dalis: papildomi reikalavimai elektromechaniniams kraujospūdžio matavimo sistemoms ir EMC (IEC60601 – 1 – 2: 2007).

* Matavimo tikslumas aukščiau pateiktoje srityje yra garantuotas. Techniniai duomenys gali pasikeisti be išankstinio perspėjimo.

